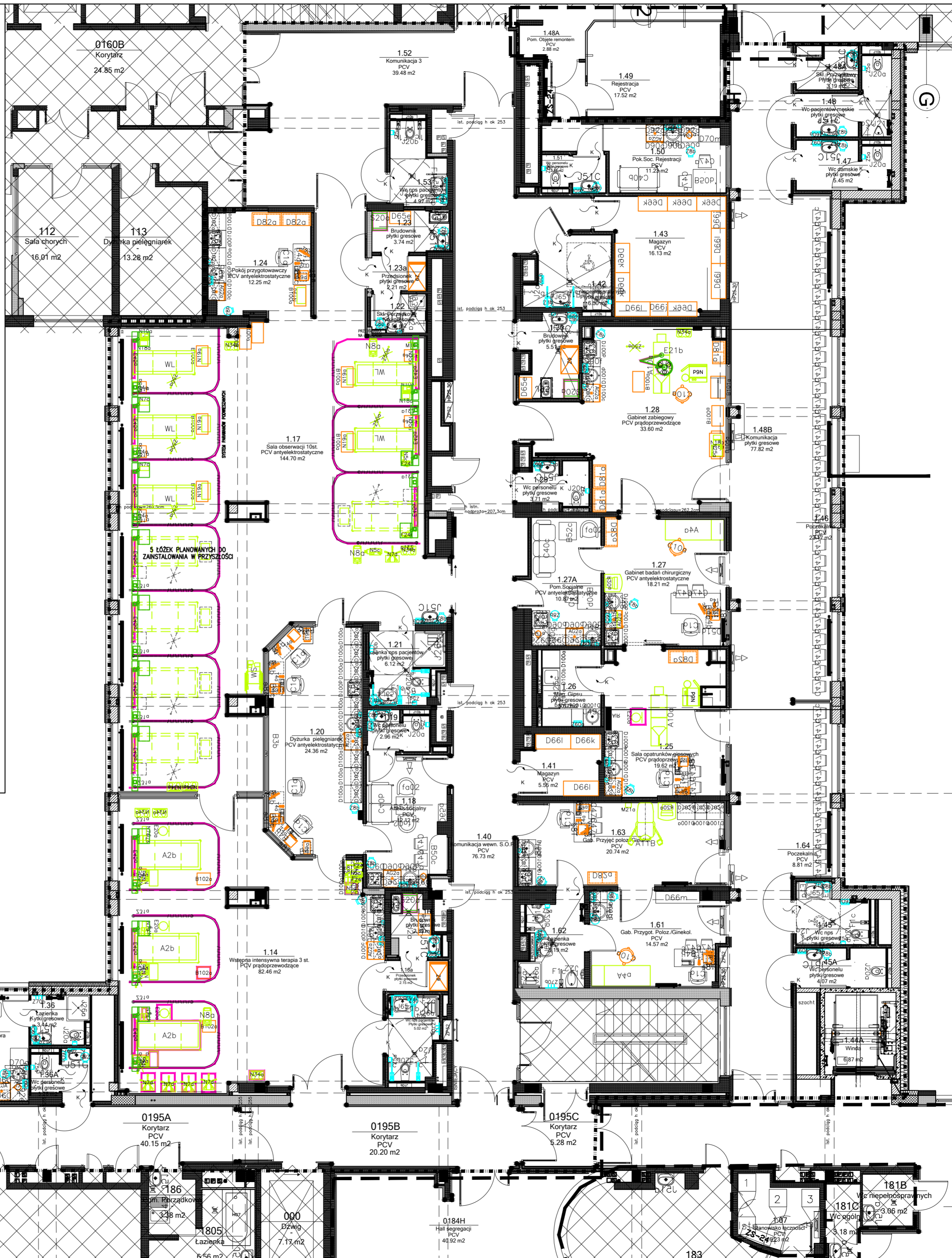


WYPOSAŻENIE DODATKOWE

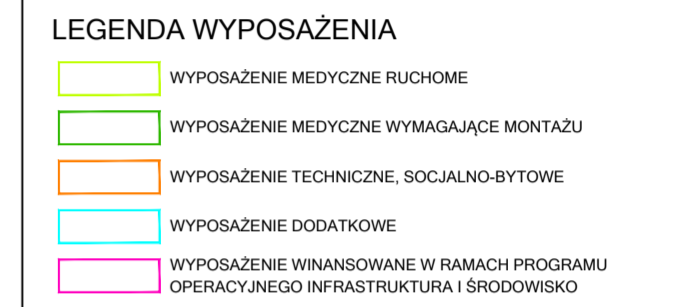
| Zestawienie wyposażenia | | Zestawienie wyposażenia | | | |
|-------------------------|--------------------------------|----------------------------------|----------------------------|--------------------------------|--------------------------------|
| Symbol | Nazwa | Symbol | Nazwa | | |
| 0199 | pojemnik z mydłem w płynie | 21a | pojemnik z mydłem w płynie | | |
| 0199 | pojemnik na ręczniki papierowe | 1.33 | 280a | pojemnik na ręczniki papierowe | |
| 0199 | kosz na śmieci zamknięty | 1.33 | 280b | kosz na śmieci zamknięty | |
| 0199 | pojemnik na brudną odzież | 1.34 | 21a | pojemnik z mydłem w płynie | |
| 1.14 | pojemnik z mydłem w płynie | 1.34 | 25a | pojemnik na papier toaletowy | |
| 1.14 | 260a | pojemnik na ręczniki papierowe | 1.34 | 280a | pojemnik na ręczniki papierowe |
| 1.15 | 270b | wieszak ścienny | 1.34 | 270b | wieszak ścienny |
| 1.15 | F1b | poręcz NPS do WC | 2.134 | 280a | kosz na śmieci zamknięty |
| 1.15 | F1c | poręcz NPS do WC stojąca uchylna | 2.134 | 29a | lustro |
| 1.15 | Z1a | pojemnik z mydłem w płynie | 1.35 | 21a | pojemnik z mydłem w płynie |
| 1.15 | Z5a | pojemnik na papier toaletowy | 1.35 | 260a | pojemnik na ręczniki papierowe |
| 1.15 | 260a | pojemnik na ręczniki papierowe | 1.35 | 280a | kosz na śmieci zamknięty |
| 1.15 | 270b | wieszak ścienny | 1.36 | 21a | pojemnik z mydłem w płynie |
| 1.15 | 28a | kosz na śmieci zamknięty | 1.36 | 25a | pojemnik na papier toaletowy |
| 1.15 | 29c | lustro uchylne NPS | 1.36 | 260a | pojemnik na ręczniki papierowe |
| 1.16 | Z1a | pojemnik z mydłem w płynie | 1.36 | 270b | wieszak ścienny |
| 1.16 | 260a | pojemnik na ręczniki papierowe | 1.36 | 280a | kosz na śmieci zamknięty |
| 1.16 | 28a | kosz na śmieci zamknięty | 1.36 | 29a | lustro |
| 1.17 | Z1a | pojemnik z mydłem w płynie | 1.36A | 21a | pojemnik z mydłem w płynie |
| 1.17 | 260a | pojemnik na ręczniki papierowe | 1.36A | 25a | pojemnik na papier toaletowy |
| 1.17 | 28a | kosz na śmieci zamknięty | 1.36A | 260a | pojemnik na ręczniki papierowe |
| 1.17 | 29a | lustro | 1.36A | 28a | kosz na śmieci zamknięty |
| 1.18 | Z1a | pojemnik z mydłem w płynie | 1.36A | 29a | lustro |
| 1.18 | 260a | pojemnik na ręczniki papierowe | 1.42 | F1b | poręcz NPS do WC |
| 1.18 | 28a | kosz na śmieci zamknięty | 1.42 | Z1a | pojemnik z mydłem w płynie |
| 1.19 | Z1a | pojemnik z mydłem w płynie | 1.42 | Z1a | pojemnik z mydłem w płynie |
| 1.19 | Z5a | pojemnik na papier toaletowy | 1.42 | 260a | pojemnik na ręczniki papierowe |
| 1.19 | 260a | pojemnik na ręczniki papierowe | 1.42 | 28a | kosz na śmieci zamknięty |
| 1.19 | 28a | kosz na śmieci zamknięty | 1.42 | 29c | lustro uchylne NPS |
| 1.19 | 29a | lustro | 1.45 | Z1a | pojemnik z mydłem w płynie |
| 1.20 | Z1a | pojemnik z mydłem w płynie | 1.45 | Z5a | pojemnik na papier toaletowy |
| 1.20 | 260a | pojemnik na ręczniki papierowe | 1.45 | 28a | kosz na śmieci zamknięty |
| 1.20 | 28a | kosz na śmieci zamknięty | 1.45 | 29c | lustro uchylne NPS |
| 1.21 | F1b | poręcz NPS do WC | 1.45 | Z9a | lustro uchylne NPS |
| 1.21 | F1c | poręcz NPS do WC stojąca uchylna | 1.45A | Z1a | pojemnik z mydłem w płynie |
| 1.21 | Z1a | pojemnik z mydłem w płynie | 1.45A | 260a | pojemnik na ręczniki papierowe |
| 1.21 | Z5a | pojemnik na papier toaletowy | 1.45A | 280a | kosz na śmieci zamknięty |
| 1.21 | 270b | wieszak ścienny | 1.47 | Z1a | pojemnik z mydłem w płynie |
| 1.21 | 28a | kosz na śmieci zamknięty | 1.47 | Z5a | pojemnik na papier toaletowy |
| 1.21 | 29c | lustro uchylne NPS | 1.47 | 260a | pojemnik na ręczniki papierowe |
| 1.22 | Z1a | pojemnik z mydłem w płynie | 1.47 | 28a | kosz na śmieci zamknięty |
| 1.22 | 260a | pojemnik na ręczniki papierowe | 1.47 | 28a | kosz na śmieci zamknięty |
| 1.22 | 28a | kosz na śmieci zamknięty | 1.48 | Z1a | pojemnik z mydłem w płynie |
| 1.23 | Z1a | pojemnik z mydłem w płynie | 1.48 | Z5a | pojemnik na papier toaletowy |
| 1.23 | 260a | pojemnik na ręczniki papierowe | 1.48 | 260a | pojemnik na ręczniki papierowe |
| 1.23 | 28a | kosz na śmieci zamknięty | 1.48 | 28a | lustro |
| 1.24 | Z1a | pojemnik z mydłem w płynie | 1.48 | 28a | kosz na śmieci zamknięty |
| 1.24 | 260a | pojemnik na ręczniki papierowe | 1.48A | Z1a | pojemnik z mydłem w płynie |
| 1.24 | 28a | kosz na śmieci zamknięty | 1.48A | 260a | pojemnik na ręczniki papierowe |
| 1.25 | Z1a | pojemnik z mydłem w płynie | 1.48A | 28a | kosz na śmieci zamknięty |
| 1.25 | 260a | pojemnik na ręczniki papierowe | 1.50 | Z1a | pojemnik z mydłem w płynie |
| 1.25 | 28a | kosz na śmieci zamknięty | 1.50 | 260a | pojemnik na ręczniki papierowe |
| 1.25 | 29c | lustro uchylne NPS | 1.50 | 21a | pojemnik z mydłem w płynie |
| 1.26 | Z1a | pojemnik z mydłem w płynie | 1.51 | 28a | kosz na śmieci zamknięty |
| 1.27 | Z1a | pojemnik z mydłem w płynie | 1.51 | Z5a | pojemnik na papier toaletowy |
| 1.27 | 260a | pojemnik na ręczniki papierowe | 1.51 | 28a | kosz na śmieci zamknięty |
| 1.27 | 28a | kosz na śmieci zamknięty | 1.51 | 29c | lustro uchylne NPS |
| 1.27A | Z1a | pojemnik z mydłem w płynie | 1.51 | 28a | kosz na śmieci zamknięty |
| 1.27A | 260a | pojemnik na ręczniki papierowe | 1.51 | 21a | pojemnik z mydłem w płynie |
| 1.27A | 28a | kosz na śmieci zamknięty | 1.53 | Z1a | pojemnik z mydłem w płynie |
| 1.28 | Z1a | pojemnik z mydłem w płynie | 1.53 | 25a | pojemnik na papier toaletowy |
| 1.28 | 260a | pojemnik na ręczniki papierowe | 1.53 | 260a | pojemnik na ręczniki papierowe |
| 1.28 | 28a | kosz na śmieci zamknięty | 1.53 | 28a | kosz na śmieci zamknięty |
| 1.29 | Z1a | pojemnik z mydłem w płynie | 1.53 | 29c | lustro uchylne NPS |
| 1.29 | Z5a | pojemnik na papier toaletowy | 1.61 | Z1a | pojemnik z mydłem w płynie |
| 1.29 | 260a | pojemnik na ręczniki papierowe | 1.61 | 260a | pojemnik na ręczniki papierowe |
| 1.29 | 28a | kosz na śmieci zamknięty | 1.61 | 28a | kosz na śmieci zamknięty |
| 1.29 | 28b | kosz na śmieci zamknięty | 1.61 | 28c | pojemnik na odpady medyczne |
| 1.30 | Z1a | pojemnik z mydłem w płynie | 1.62 | Z1a | pojemnik z mydłem w płynie |
| 1.30 | 260a | pojemnik na ręczniki papierowe | 1.62 | Z5a | pojemnik na papier toaletowy |
| 1.30 | 28a | kosz na śmieci zamknięty | 1.62 | 260a | pojemnik na ręczniki papierowe |
| 1.31 | 111a | uchwył TV - podstopy | 1.62 | 270b | wieszak ścienny |
| 1.31 | Z1a | pojemnik z mydłem w płynie | 1.62 | 28a | kosz na śmieci zamknięty |
| 1.31 | 260a | pojemnik na ręczniki papierowe | 1.62 | 29c | lustro uchylne NPS |
| 1.31 | 28a | kosz na śmieci zamknięty | 1.63 | Z1a | pojemnik z mydłem w płynie |
| 1.32 | Z1a | pojemnik z mydłem w płynie | 1.63 | Z1a | pojemnik z mydłem w płynie |
| 1.32 | Z5a | pojemnik na papier toaletowy | 1.63 | 28a | kosz na śmieci zamknięty |
| 1.32 | 260a | pojemnik na ręczniki papierowe | 1 | | |
| 1.32 | 270b | wieszak ścienny | 1 | | |
| 1.32 | 28a | kosz na śmieci zamknięty | 1 | | |
| 1.32 | 29a | lustro | 1 | | |

WYPOSAŻENIE TECH. I SOC.- BYTOWE

| Zestawienie wyposażenia | | Zestawienie wyposażenia | |
|-------------------------|-------|--|-------|
| Symbol | Nazwa | Symbol | Nazwa |
| AG2a | 1.14 | łódka pod zabudowę wys. 85cm | 1 |
| B102a | 1.14 | stolik anestezjologiczny przejezdny | 2 |
| B104a | 1.14 | stolik przyłóżkowy | 3 |
| D65e | 1.16 | regal stołowy szer. 42x73cm | 1 |
| Z9 | 1.16a | wózek na brudną bieliznę 900x600 | 1 |
| B100a | 1.17 | stolik zabiegowy przejezdny 750x420 | 7 |
| B104a | 1.17 | stolik przyłóżkowy | 5 |
| AG1a | 1.18 | czajnik elektryczny bezprzewodowy | 1 |
| AG2a | 1.18 | łódka pod zabudowę wys. 85cm | 1 |
| AG2a | 1.20 | łódka pod zabudowę wys. 85cm | 1 |
| T4a | 1.20 | aparat telefoniczny | 4 |
| T8e | 1.20 | urządzenie wielofunkcyjne biurowe | 4 |
| T9a | 1.20 | komputer osobisty klasy PC | 4 |
| T9c | 1.20 | monitor LCD | 4 |
| D65e | 1.23 | regal stołowy szer. 42x73cm | 1 |
| Z9 | 1.23a | wózek na brudną bieliznę 900x600 | 1 |
| AG2a | 1.24 | łódka pod zabudowę wys. 85cm | 1 |
| B100a | 1.24 | stolik zabiegowy przejezdny 750x420 | 2 |
| D62a | 1.24 | szafa lekarska szer. 100cm przeszkłona | 1 |
| T4a | 1.24 | aparat telefoniczny | 1 |
| T8e | 1.24 | urządzenie wielofunkcyjne biurowe | 1 |
| T9a | 1.24 | komputer osobisty klasy PC | 1 |
| T9c | 1.24 | monitor LCD | 1 |
| AG2a | 1.25 | łódka pod zabudowę wys. 85cm | 1 |
| D62a | 1.25 | szafa lekarska szer. 100cm przeszkłona | 1 |
| T4a | 1.25 | aparat telefoniczny | 1 |
| T8e | 1.25 | urządzenie wielofunkcyjne biurowe | 1 |
| T9a | 1.25 | komputer osobisty klasy PC | 1 |
| T9c | 1.25 | monitor LCD | 1 |
| AG2a | 1.27 | łódka pod zabudowę wys. 85cm | 1 |
| C10a | 1.27 | taboret tapicerowany z regulacją wysokości | 1 |
| D82a | 1.27 | szafa lekarska szer. 100cm przeszkłona | 1 |
| T4a | 1.27 | aparat telefoniczny | 1 |
| T8e | 1.27 | urządzenie wielofunkcyjne biurowe | 1 |
| T9a | 1.27 | komputer osobisty klasy PC | 1 |
| T9c | 1.27 | monitor LCD | 1 |
| AG1a | 1.27A | czajnik elektryczny bezprzewodowy | 1 |
| C10a | 1.27A | taboret tapicerowany z regulacją wysokości | 1 |
| D82a | 1.27A | szafa lekarska szer. 80cm przeszkłona | 3 |
| D65e | 1.30 | regal stołowy szer. 42x73cm | 1 |
| Z9 | 1.30 | wózek na brudną bieliznę 900x600 | 1 |
| AG1a | 1.31 | czajnik elektryczny bezprzewodowy | 1 |
| AG2a | 1.31 | łódka pod zabudowę wys. 85cm | 1 |
| T10a | 1.31 | telewizor LCD | 1 |
| T4a | 1.31 | aparat telefoniczny | 1 |
| T8e | 1.31 | urządzenie wielofunkcyjne biurowe | 1 |
| T9a | 1.31 | komputer osobisty klasy PC | 1 |
| T9c | 1.31 | monitor LCD | 1 |
| AG1a | 1.33 | czajnik elektryczny bezprzewodowy | 1 |
| AG2a | 1.33 | łódka pod zabudowę wys. 85cm | 1 |
| T10a | 1.33 | telewizor LCD | 1 |
| T4a | 1.33 | aparat telefoniczny | 1 |
| T8e | 1.33 | urządzenie wielofunkcyjne biurowe | 1 |
| T9a | 1.33 | komputer osobisty klasy PC | 1 |
| T9c | 1.33 | monitor LCD | 1 |
| AG1a | 1.35 | czajnik elektryczny bezprzewodowy | 1 |
| AG2a | 1.35 | łódka pod zabudowę wys. 85cm | 1 |
| D66k | 1.41 | regal stołowy szer. 50x100cm | 1 |
| D66l | 1.41 | regal stołowy szer. 50x120cm | 2 |
| D66j | 1.43 | regal stołowy szer. 50x60cm | 3 |
| D66k | 1.43 | regal stołowy szer. 50x100cm | 6 |
| D66l | 1.43 | regal stołowy szer. 50x120cm | 3 |
| AG1a | 1.50 | czajnik elektryczny bezprzewodowy | 1 |
| AG2a | 1.50 | łódka pod zabudowę wys. 85cm | 1 |
| C10a | 1.61 | taboret tapicerowany z regulacją wysokości | 1 |
| T4a | 1.61 | aparat telefoniczny | 1 |
| T8e | 1.61 | urządzenie wielofunkcyjne biurowe | 1 |
| T9a | 1.61 | komputer osobisty klasy PC | 1 |
| T9c | 1.61 | monitor LCD | 1 |
| D82a | 1.63 | szafa lekarska szer. 100cm przeszkłona | 1 |
| T4a | 1.63 | aparat telefoniczny | 1 |
| T8e | 1.63 | urządzenie wielofunkcyjne biurowe | 1 |
| T9a | 1.63 | komputer osobisty klasy PC | 1 |
| T9c | 1.63 | monitor LCD | 1 |



UWAGI
 Wszystkie rysunki należy rozpatrywać razem z opracowaniami branżowymi oraz kosztorysami.
 Jako całość projektu należy rozumieć opracowania projektowe w formie rysunkowej i dokumentację opisową wraz z kosztorysami. Biuro projektowe zamieściło w całości prace eksploatacyjne i projekty wykonawcze. Wszelkie zmiany należy sprawdzać na budowie w miarę postępu prac.
 Uwagi!
 1. Przed zamówieniem stolarki okiennej i drzwiowej należy sprawdzić wymiary otworów na budowie.
 2. Elementy wyposażenia - lustra, blaty, meble nietypowe - zamawiać po wykonaniu ścian działowych wg rzeczywistych wymiarów pomieszczeń na podstawie pomiarów dokonanych w trakcie budowy.
 3. Umysłówki i zlewy nablatowe montować na gotowe zestawy meblowe.
 4. Blaty, lustra, ciągi mebli kuchennych - należy szczególnie polączyć ze ścianami i podłogami.
 5. Przed przystąpieniem do malowania ścian należy przygotować próbkę kolorystyki w obecności projektanta.
 6. Instalacje samienne prowadzone nad posadzką prowadzić w bruzdach ściennych.
 7. Przed przystąpieniem do prac należy odciążyć istniejące instalacje gazowe. Prace remontowe i wyburzeniowe prowadzić ostrożnie nie naruszając istniejących instalacji gazowych.
 12. Na każdym etapie robót remontowych zachować szczególną ostrożność, nowe przekucia nie mogą uszkodzić istotnych elementów konstrukcji budynku. W przypadku kolizji z istnymi elementami konstrukcyjnymi powiadomić projektanta w celu rozwiązania problemu w ramach nadzoru autorskiego.
 13. W modernizowanym budynku mogą wystąpić elementy nie ujęte w niniejszym projekcie - w zależności od rzeczywistego stanu konstrukcji budynku. Prace należy wykonywać zgodnie z „Warunkami technicznymi prowadzenia i odbioru robót budowlano - montażowych” ITB.
UWAGA:
 Rysunek przedstawia wymiary, opis poszczególnych elementów zawarto w wyczerpujących specyfikacjach wyposażenia meblowego.
 Ostateczną kolorystykę oraz wykończenie należy ustalić z Inwestorem na podstawie próbek materiałów. Należy przedstawić do uzgodnienia i zatwierdzenia precyzyjny opis techniczny zaopiniowanego asortymentu wyposażenia w celu udokumentowania standardu zaopiniowanych elementów wyposażenia i zgodność z wymaganiami zawartymi w projekcie wykonawczym.
 Przed przystąpieniem do realizacji zamówienia należy sprawdzić wymiary na budowie i odpowiednio skorygować i dopasować wszystkie elementy wyposażenia.



WYPOSAŻENIE MEDYCZNE RUCHOME

| Zestawienie wyposażenia | | Zestawienie wyposażenia | |
|-------------------------|-------|---|-------|
| Symbol | Nazwa | Symbol | Nazwa |
| A2b | 1.14 | łódka szpitalna do intensywnej opieki medycznej | 2 |
| E20a | 1.14 | lampa bezcieniowa stajowa | 2 |
| F24f | 1.14 | oparat do szybkiego przetoczenia płynów | 2 |
| N15a | 1.14 | kardiomonitor III | 2 |
| N18a | 1.14 | defibrylator z możliwością kardiowersji | 2 |
| N20a | 1.14 | zestaw regulacyjny | 2 |
| N34a | 1.14 | ssak operacyjny elektryczny | 2 |
| N5a | 1.14 | respirator szpitalny | 3 |
| N5c | 1.14 | respirator transportowy | 1 |
| N7c | 1.14 | przepływowy podgrzewacz do płynów infuzyjnych | 2 |
| N7g | 1.14 | pompa infuzyjna objętościowa perystaltyczna | 4 |
| N8a | 1.14 | zestaw do regulacji temperatury ciała | 1 |
| Z50a | 1.14 | stojak na kroplówkę | 3 |
| F24f | 1.17 | oparat do szybkiego przetoczenia płynów | 2 |
| M10b | 1.17 | zestaw do trudnej intubacji | 1 |
| N10a | 1.17 | elektrokardiograf z monitorem | 2 |
| N15a | 1.17 | kardiomonitor III | 4 |
| N15c | 1.17 | kardiomonitor | 2 |
| N19a | 1.17 | defibrylator z możliwością kardiowersji | 2 |
| N19c | 1.17 | resuscytator uniwersalny | 5 |
| N34a | 1.17 | ssak operacyjny elektryczny | 4 |
| N5a | 1.17 | respirator szpitalny | 3 |
| N5c | 1.17 | respirator transportowy | 1 |
| N7c | 1.17 | przepływowy podgrzewacz do płynów infuzyjnych | 2 |
| N7g | 1.17 | pompa infuzyjna objętościowa perystaltyczna | 2 |
| N8a | 1.17 | zestaw do regulacji temperatury ciała | 2 |
| WL | 1.17 | wózek do transportu chorych w pozycji leżącej | 5 |
| WS | 1.17 | wózek do transportu chorych w pozycji siedzącej | 1 |
| Z50a | 1.17 | stojak na kroplówkę | 5 |
| N10a | 1.24 | resuscytator uniwersalny | 1 |
| N12a | 1.25 | stół zabiegowy uniwersalny std | 1 |
| N6d | 1.25 | oparat do znieczulenia ogólnego + respirator | 1 |
| A4a | 1.27 | kozetka lekarska | 1 |
| N15c | 1.27 | kardiomonitor przenośny IV | 1 |
| N16a | 1.27 | pulsoksymetr | 1 |
| R20a | 1.27 | ultraszczegółowy | 1 |
| Z10a | 1.28 | stół zabiegowy uniwersalny std | 1 |
| N18a | 1.28 | defibrylator z | |